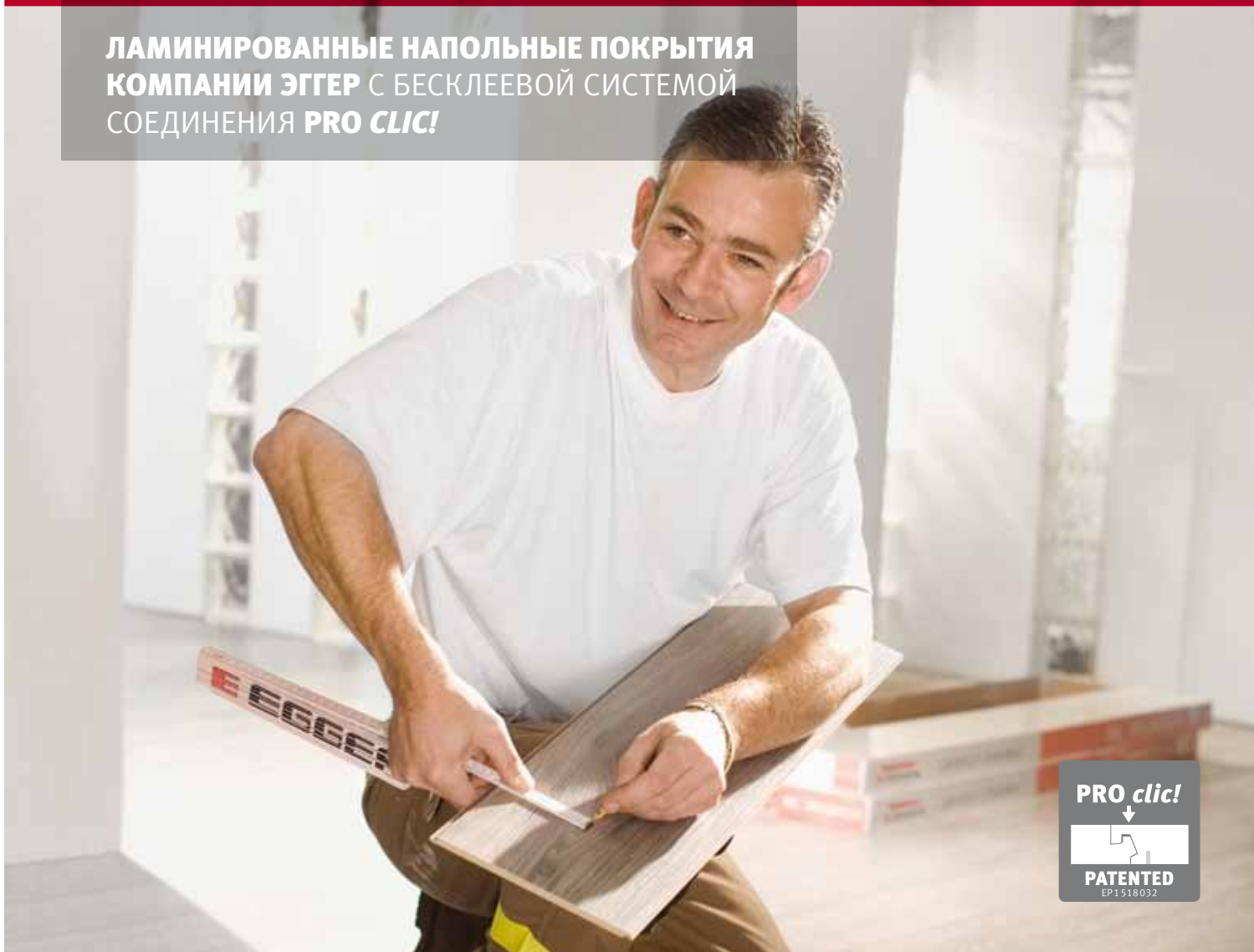


ЛУЧШЕЕ ИЗ ДЕРЕВА.



## ИНСТРУКЦИЯ ПО УКЛАДКЕ

ЛАМИНИРОВАННЫЕ НАПОЛЬНЫЕ ПОКРЫТИЯ  
КОМПАНИИ ЭГГЕР С БЕСКЛЕЕВОЙ СИСТЕМОЙ  
СОЕДИНЕНИЯ **PRO clic!**



**PRO clic!**



**PATENTED**  
EP 1 518 032

## 1. ОБЯЗАТЕЛЬСТВО ПО КОНТРОЛЮ КАЧЕСТВА

Ламинированные напольные покрытия компании ЭГГЕР изготавливаются в ходе высокоточных технологических операций на самом современном оборудовании. Вся продукция: и заготовки и готовая продукция – подвергается строгим регулярным контрольным испытаниям. Несмотря на проведение контроля качества повреждения отдельных элементов (напр., во время транспортировки) не могут быть исключены полностью. Поэтому перед укладкой ламинированного напольного покрытия необходимо ещё раз осмотреть его элементы.

## 2. ОСНОВАНИЯ ДЛЯ УКЛАДКИ ЛАМИНИРОВАННЫХ НАПОЛЬНЫХ ПОКРЫТИЙ

2.1 В отношении основания исполнителю работ по укладке напольных покрытий следует убедиться в рамках своих обязательств по контролю и проявлению тщательности, что основание пригодно к укладке напольного покрытия. При оценке ламинированных напольных покрытий компании ЭГГЕР на предмет их пригодности к укладке следует учесть следующие параметры:

### ПРОВЕРКА ВЛАЖНОСТИ ОСНОВАНИЯ ДЛЯ УКЛАДКИ:

Проверка проводится с помощью влагомера СМ, при этом должны соблюдаться следующие предельно допустимые значения:

- Для цементных стяжек – 2 СМ %, для стяжек с подогревом – 1,8 СМ %
- Для ангидридных /ангидридных выравнивающих стяжек (на основе сульфата кальция) – 0,5 СМ %, для стяжек с подогревом – 0,3 СМ %
- Данные показатели распространяются на стяжки без добавок. При использовании добавок, а также в случае быстросохнущих стяжек необходимо соблюдать указанные производителем параметры и предельно допустимые значения.
- Отбор проб должен производиться из нижней трети стяжки. При этом следует измерить и зафиксировать толщину стяжки.

### ПРОВЕРКА РОВНОСТИ ПОВЕРХНОСТИ ОСНОВАНИЯ ПОД УКЛАДКУ:

Проверка ровности поверхности должна осуществляться в соответствии с общепринятыми нормами. При расстоянии между точками замера в 100 см отклонение от плоскости не должно превышать 3 мм. Измерение ровности поверхности следует проводить с помощью измерительной планки длиной 250 см.

### ПРОВЕРКА ПРОЧНОСТИ К НАГРУЗКАМ ОСНОВАНИЯ ДЛЯ УКЛАДКИ:

Основание под напольное покрытие должно представлять собой несущий целостный слой.

### ПРОВЕРКА ЧИСТОТЫ ОСНОВАНИЯ ДЛЯ УКЛАДКИ:

Основание под напольное покрытие должно быть очищено от пыли.

### ПРОВЕРКА ТЕМПЕРАТУРНО-ВЛАЖНОСТНОГО РЕЖИМА В ПОМЕЩЕНИИ:

Перед началом укладки, во время неё и после её завершения должны выполняться следующие условия:

- температура воздуха в помещении не менее 18°C
- температура поверхности пола не менее 15°C
- относительная влажность воздуха от 40 % до 70 %

2.2 Для плавающей укладки ламинированных напольных покрытий компании ЭГГЕР подходят все виды оснований, которые считаются пригодными для укладки в соответствии с вышеуказанными требованиями. К ним, в частности, относятся:

- все виды бесшовных полов, в том числе, бесшовные полы с водяным подогревом
- конструкции из древесно-стружечных плит
- древесно-волоконистые плиты
- имеющиеся виды напольных покрытий, например, ПВХ, линолеум, плиты из натурального камня, керамическая плитка.

### НЕ ПРИГОДНЫМИ ДЛЯ УКЛАДКИ ОСНОВАНИЯМИ СЧИТАЮТСЯ:

- текстильные напольные покрытия

### ОГРАНИЧЕННО НЕ ПРИГОДНЫМИ ДЛЯ УКЛАДКИ ОСНОВАНИЯМИ СЧИТАЮТСЯ:

- тёплые полы с электрическим подогревом (с регулировкой температуры поверхности)

Тёплые полы с электрическим подогревом в принципе пригодны для использования в качестве основания для укладки, если нагревательные элементы встроены в бесшовный пол или бетонный слой, а не лежат на бетонном слое в виде плёночного электронагревателя. Тёплые полы на базе регулируемых плёночных электронагревателей могут быть допущены к эксплуатации в качестве основания для укладки в том случае, если изготовителем нагревателя гарантируется, что температура поверхности не превысит 28°C.

**ВНИМАНИЕ!** Температура поверхности не должна превышать 28°C. Перед укладкой изолирующей подложки следует в обязательном порядке по всей поверхности пола настелить полиэтиленовую плёнку толщиной 0,2 мм. В случае использования устанавливаемых отдельно изолирующих подложек вместо специально предназначенных для данного вида пола либо нанесенных прямо на панели пола подложек при плавающей укладке на бесшовные полы с подогревом гарантия на выполнение максимально допустимого эффективного показателя термического сопротивления всей конструкции не предоставляется.

#### БЕСШОВНЫЕ ПОЛЫ

При плавающей укладке панелей ламинированного напольного покрытия на бесшовные полы следует учитывать, что не исключено возможное повышение степени влажности. По названной выше причине перед укладкой изолирующей подложки на всех видах бесшовных полов следует по всей поверхности пола выстелить влагозащитную полиэтиленовую плёнку толщиной 0,2 мм, выступающую в качестве пароизоляционного барьера. В соответствии с требованиями правильной и качественной укладки полосы плёнки должны укладываться с нахлёстом между слоями не менее 20 см.

#### БЕСШОВНЫЕ ПОЛЫ С ВОДЯНЫМ ПОДОГРЕВОМ

Для обеспечения длительного срока службы и надёжной эксплуатации всех видов отапливаемых полов при проектировании и координации работ следует учитывать цели эксплуатации пола, особенности системы подогрева и параметры бесшовного пола. В целом, перед началом укладки ламинированного напольного покрытия необходимо демонтировать имеющиеся напольные покрытия. Помимо проведения стандартных проверок основания для укладки в случае устройства новых бесшовных полов необходимо дополнительно получить свидетельство надлежащего периода нагрева и остывания системы (протокол нагрева). Надлежащий нагрев и остывание нагреваемой конструкции бесшовного пола должны проходить успешно независимо от времени года.

#### ПРИМЕР ПРОЦЕССА НАГРЕВА И ОСТЫВАНИЯ СИСТЕМЫ

- **Функциональный нагрев:** На цементных бесшовных полах нагрев следует начинать не ранее, чем через 21 день, а на ангидридных стяжках – не ранее, чем через 7 дней. **ВНИМАНИЕ!** Соблюдайте указания производителя! Нагрев следует начинать с температуры воды 25°C, которую необходимо поддерживать на этом уровне в течение трёх дней. Далее необходимо повысить температуру воды до достижения максимальной температуры воды (максимум 55°C) Поддерживать максимальную температуру воды в течение 4 дней без отключения системы на ночное время.
- **Нагрев для испытания на готовность основания к укладке напольного покрытия:** На цементных бесшовных полах нагрев следует начинать не ранее, чем через 28 день, а на ангидридных стяжках – не ранее, чем через 14 дней. **ВНИМАНИЕ!** Соблюдайте указания производителя!
  - 1 день – начало нагрева с температурой воды 25°C и ежедневное повышение температуры на 10°C
  - 4 день – выход на максимальную температуру воды (макс. 55°C)
  - 5-18 день – поддержание максимальной температуры воды
  - 19 день – испытание на готовность основания к укладке напольного покрытия – измерение влажности прибором СМ (в случае выявления превышения уровня остаточной влажности необходимо продолжить нагрев системы)
  - 19-21 день – ежедневное снижение температуры воды на 10°C до достижения температуры воды 25°C. Напольное покрытие можно укладывать при достижении температуры поверхности бесшовного пола 18°C. Во время укладки и затем в течение 3 дней после укладки поддерживать указанную температуру. По истечении 3 дней в случае необходимости можно постепенно увеличивать температуру воды.

**ВНИМАНИЕ!** Температура поверхности не должна превышать 28°C. Перед укладкой изолирующей подложки следует в обязательном порядке по всей поверхности пола настелить полиэтиленовую плёнку толщиной 0,2 мм. В случае использования устанавливаемых отдельно изолирующих подложек вместо специально предназначенных для данного вида пола либо нанесенных прямо на панели пола подложек при плавающей укладке на бесшовные полы с подогревом гарантия на выполнение максимально допустимого эффективного показателя термического сопротивления всей конструкции не предоставляется.

#### НАТУРАЛЬНЫЙ КАМЕНЬ И КЕРАМИЧЕСКАЯ ПЛИТКА

Необходимо принимать в расчёт вероятную возможность повышения влажности, поэтому перед укладкой специально предназначенной звукоизолирующей подложки следует по всей поверхности пола проложить полиэтиленовую плёнку.

#### ДРЕВЕСНО-СТРУЖЕЧНЫЕ И ДРЕВЕСНО-ВОЛОКНИСТЫЕ ПЛИТЫ

Для улучшения изоляции от ударного шума рекомендуется использовать специально предназначенную звукоизолирующую подложку. Нет необходимости прокладывать влагозащитную полиэтиленовую плёнку.

## ОСНОВАНИЯ ДЛЯ УКЛАДКИ / ПЕРЕД УКЛАДКОЙ

### ДЕРЕВЯННЫЕ ПОЛЫ

Незакреплённые половицы следует привинтить надлежащим образом. Для улучшения изоляции от ударного шума рекомендуется использовать специально предназначенную звукоизолирующую подложку. Нет необходимости прокладывать полиэтиленовую плёнку. Конструкция напольного покрытия не должна препятствовать достаточной рециркуляционной вентиляции. Панели ламинированного напольного покрытия следует укладывать перпендикулярно направлению половиц имеющегося пола.

### ЭЛАСТИЧНЫЕ НАПОЛЬНЫЕ ПОКРЫТИЯ (ПВХ, ЛИНОЛЕУМ, ВИНИЛ)

В случае таких видов покрытий можно отказаться от применения полиэтиленовой плёнки, так как эластичные покрытия выполняют функцию защиты от проникновения влаги. Для улучшения изоляции от ударного шума рекомендуется использовать специально предназначенную звукоизолирующую подложку.

### ПОМЕЩЕНИЯ С ПОВЫШЕННОЙ ВЛАЖНОСТЬЮ

**ВНИМАНИЕ!** Ламинированные напольные покрытия ЭГГЕР нельзя укладывать в помещениях с повышенной влажностью, например: в ванных комнатах, саунах или аналогичных помещениях.

#### **ВНИМАНИЕ!** Подкладочный материал

Для ламинированных напольных покрытий компании ЭГГЕР с приклеенной шумопоглощающей подложкой (SILENZIO®) не требуется использование отдельной подложки. При использовании минеральных оснований следует во всех случаях по их поверхности прокладывать влагозащитную полиэтиленовую плёнку толщиной 0,2 мм, выступающую в качестве пароизоляционного барьера. При укладке этих ламинированных напольных покрытий в жилых помещениях следует использовать подложку с устойчивостью к сжатию не менее 4,5 тонн/м<sup>2</sup>. При укладке этих ламинированных напольных покрытий в помещениях коммерческого назначения следует использовать подложку с устойчивостью к сжатию не менее 6,5 тонн/м<sup>2</sup>. Эти показатели устойчивости к сжатию распространяются на подложку толщиной 2 мм.

## 3. ПЕРЕД УКЛАДКОЙ

### АККЛИМАТИЗАЦИЯ ПАНЕЛЕЙ

Перед началом укладки ламинированные напольные покрытия должны храниться / пройти акклиматизацию в том же помещении, в котором планируется их укладка, или в помещении с аналогичными климатическими условиями. Акклиматизация должна проходить при следующих условиях:

- в упакованном состоянии
- не менее 48 часов
- в горизонтальном положении с минимальным расстоянием от стен 50 см
- при температуре воздуха в помещении не менее 18°C
- при температуре поверхности пола не менее 15°C
- при относительной влажности воздуха от 40 % до 70 %

### НАПРАВЛЕНИЕ УКЛАДКИ

Ламинированное напольное покрытие смотрится лучше всего, если панели уложены параллельно направлению падения света. Однако, обязательное требование к направлению укладки предъявляется только в отношении дощатых полов, т.е. паркетных и деревянных полов, соединяемых „палубным“ способом. В этом случае панели должны укладываться обязательно перпендикулярно направлению половиц дощатого пола, т.е. поперёк рисунка паркетного и деревянного пола.

### ПЛАНИРОВАНИЕ ПЕРВОГО РЯДА

Сначала необходимо измерить помещение, чтобы определить, есть ли потенциальная необходимость уменьшения ширины панелей первого ряда. Это необходимо в том случае, если определённая расчётным путём ширина панелей последнего ряда будет меньше, чем 5 см.

### ПЛАНИРОВАНИЕ КОМПЕНСАЦИОННЫХ ЗАЗОРОВ

Как и все органические материалы, ламинированные напольные покрытия ЭГГЕР в результате изменения температурно-влажностного режима внутри помещения подвержены динамическим колебаниям (сжатию/расширению). Компенсационные зазоры, оставленные на нужном расстоянии между напольным покрытием и всеми неподвижными конструктивными элементами в помещении, позволяют полу свободно сжиматься и расширяться. Как правило, в месте примыкания ламинированного напольного покрытия к любым неподвижным строительным элементам, таким как стены, дверные коробки, трубы, дверные косяки, лестницы и т.д., необходимо оставлять компенсационные зазоры шириной от 8 до 10 мм.

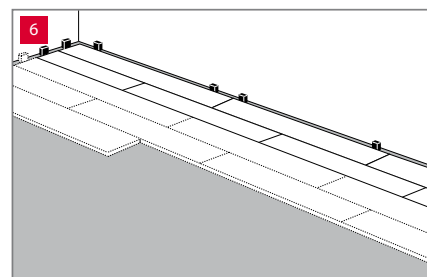
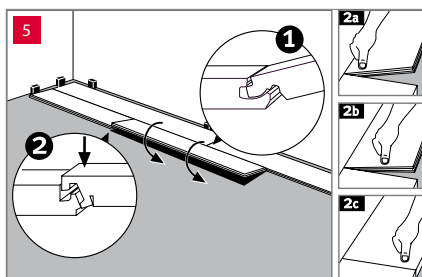
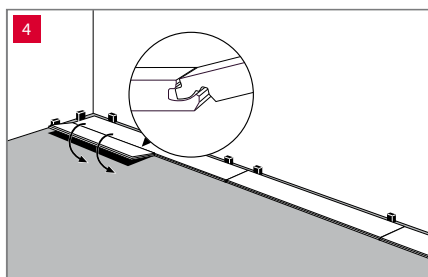
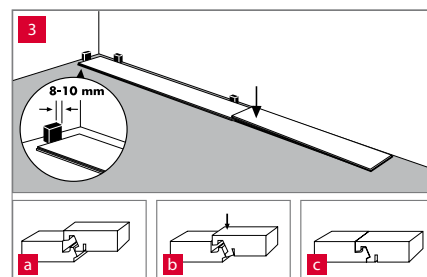
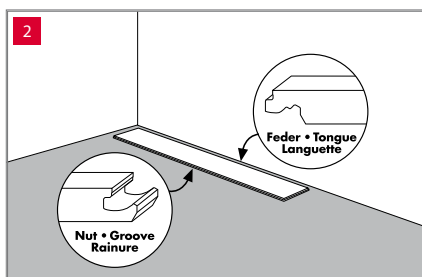
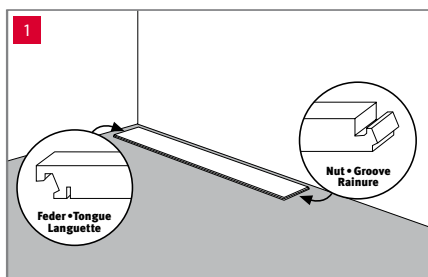
#### ПЛАНИРОВАНИЕ УСТАНОВКИ СОЕДИНИТЕЛЬНЫХ ОДНОУРОВНЕВЫХ ПРОФИЛЕЙ

Учитывая подверженность ламинированные напольные покрытий динамическим изменениям, необходимо всегда устанавливать соединительные одноуровневые профили в следующих местах:

- Дверные проёмы
- Коридоры
- Помещения с косыми углами
- Отдельные помещения длиной и/или шириной более 10 метров

## 4. УКЛАДКА

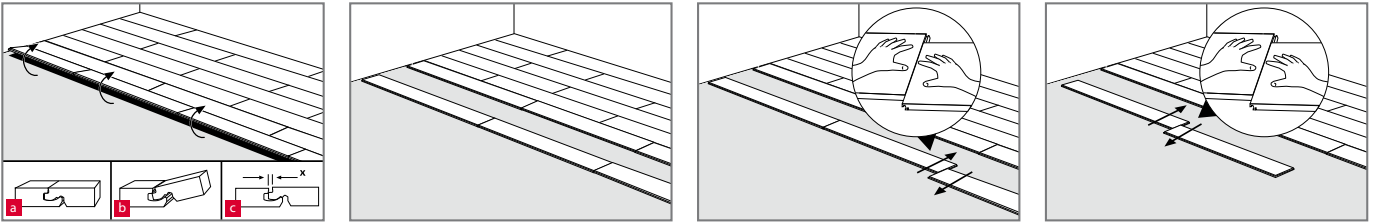
- Проверьте элементы напольных покрытий на наличие повреждений или дефектов. Рассмотрите шпунтование панелей, найдите на панели паз и гребень (рис. 1/рис. 2).
- Начните укладку первого ряда панелей с левого угла помещения. Укладывайте так, чтобы обе стороны панели с гребнем первого элемента были обращены к стене, а обе стороны панели с пазом - к укладчику (рис. 1/рис. 2).
- Начиная укладку, установите распорки для соблюдения расстояния от стены (рис. 3).
- Затем соедините со стороны торца элементы первого ряда, точно вставив гребень сверху в паз и зафиксировав профиль нажатием сверху (рис. 3a/b/c). Обратите внимание на точное выравнивание по продольной стороне первого ряда, чтобы в дальнейшем все последующие продольные ряды соединились без зазоров. Распилите последний элемент первого ряда на требуемую длину и приложите его.
- Начните укладку второго ряда с оставшейся части последней панели первого ряда, если её длина не меньше 200 мм. Присоедините этот элемент, вставляя его под углом сверху гребнем в паз по продольной стороне панелей первого ряда. Затем опускайте укладываемый элемент до тех пор, пока он не примет горизонтальное положение (рис. 4).
- **ВНИМАНИЕ!** При укладке торцевые стыки панелей каждого последующего ряда должны быть смещены минимум на 200 мм относительно стыков панелей предыдущего ряда. Укладывая покрытия с фаской и/или особым декором (например, имитирующим плитку) необходимо следить, чтобы смещение было равномерным и соответствовало фаске и рисунку.
- Для укладки второй панели второго ряда также сначала вставьте гребень панели по продольной стороне под углом сверху в паз по продольной стороне первого ряда. После этого придвиньте расположенную под углом панель к торцевой стороне первой панели второго ряда, пока торцевые паз и гребень второй панели не будут располагаться точно один над другим. Затем зафиксируйте продольные стороны, опуская панель, а торцевые стороны - надавливая сверху (рис. 5).
- Укладывайте все последующие панели второго ряда таким же образом, как описано выше, подгоняя каждый раз по длине последнюю панель.
- Укладку всех последующих рядов можно начинать с оставшейся части панели предыдущего ряда.
- **ВНИМАНИЕ!** Минимальное смещение стыков панелей от ряда к ряду относительно друг к другу должно составлять минимум 200 мм. Необходимо следить, чтобы смещение, и соответственно рисунок, были равномерными!
- Продолжайте укладку покрытия как описано выше - элемент за элементом. Для того, чтобы разметить последний ряд, разместите подлежащий установке элемент точно на предпоследнем ряду. При помощи отрезка панели (ширина панели + ширина зазора) можно разметить на укладываемом элементе контур стены с учетом планируемого зазора.



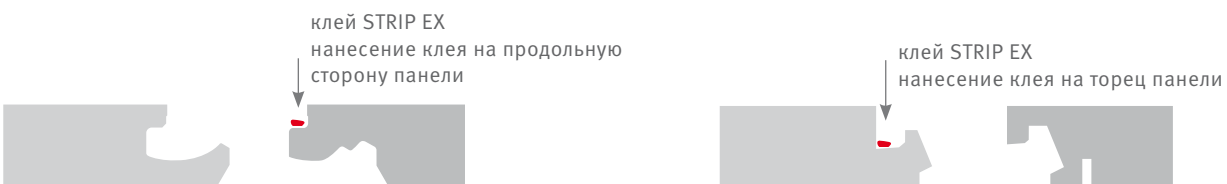
## УКЛАДКА

### ВОССТАНОВЛЕНИЕ / ДЕМОНТАЖ ЭЛЕМЕНТОВ

Чтобы без повреждений заменить уже уложенные элементы, необходимо сначала демонтировать весь ряд по продольной стороне, приподнимая демонтируемые элементы под углом, а затем разъединить элементы, которые горизонтально расположены на полу, по торцевой стороне, выдвигая их параллельно друг другу. Работайте очень аккуратно, чтобы не повредить паз и гребень.

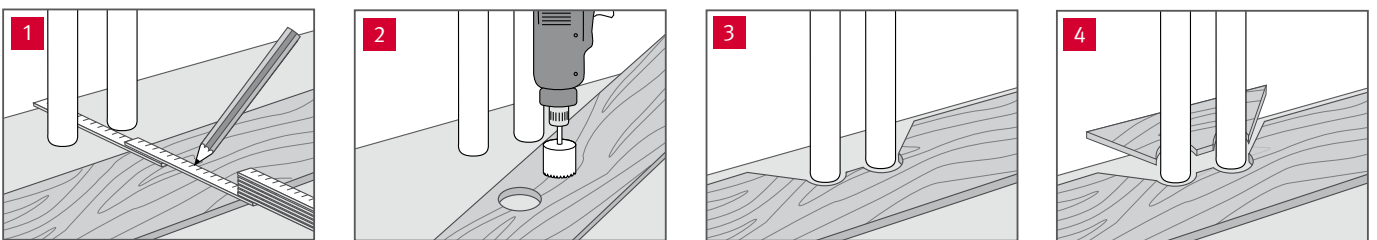


### ПОМЕЩЕНИЯ КОММЕРЧЕСКОГО НАЗНАЧЕНИЯ КЛАССА 31, 32 И 33



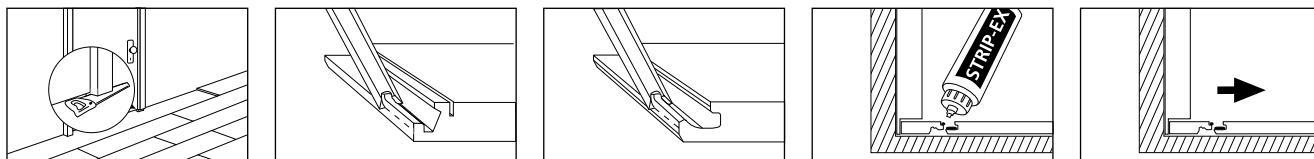
При укладке в помещениях коммерческого назначения, относящихся к указанным классам нагрузки, следует учитывать характерный для таких помещений уровень влажности выше среднего. По этой причине в таких помещениях требуется дополнительная герметизация с помощью герметизирующего клея. Клей-герметик наносится по продольной стороне на гребень укладываемого элемента и по поперечной стороне в паз уже уложенного элемента таким образом, чтобы при соединении элементов клей выступал сверху по всей длине соединения. Убедитесь в том, что после нанесения клея между элементами не осталось зазоров. Излишки клея можно удалить с поверхности панели сразу же или дав клею немного подсохнуть. **ВНИМАНИЕ!** Учитывая размеры профиля, необходимо следить за дозированным нанесением клея, особенно на короткой стороне.

### ПОДГОНКА ПОД ТРУБЫ



- Измерьте положение труб и отметьте его на панели (с учётом компенсационного зазора).
- Просверлите отверстия размером как минимум на 16 мм больше диаметра трубы.
- Отпилите часть панели под углом 45° к отверстиям.
- Вырезанную часть подгоните к остальным и приклейте.

## ДВЕРНЫЕ КОРОБКИ



- При наличии деревянных дверных коробок рекомендуется укоротить их по согласованию с заказчиком на суммарную высоту ламинированного покрытия и подкладочного материала.
- Укладывайте ламинированное покрытие с учётом соответствующего компенсационного зазора до самой коробки. В случае, если Вы заканчиваете укладку у такой дверной коробки, то на этом участке необходимо с помощью стамески удалить защёлку на выступающей нижней щеке паза уже уложенного элемента.
- Удалите также на торцевой или поперечной стороне подгоняемого элемента направленную вниз часть гребня. Теперь ровно лежащую на полу панель можно вставить. На этом участке из-за отсутствия крепления соединение панелей должно быть склеено клеем ПВА.
- Если нельзя укоротить дверные коробки, например из металла, то компенсационные зазоры необходимо заполнить эластичной массой или закрыть соответствующими завершающими профилями.

## ПРОФИЛИ

По завершении надлежащей и технически правильной укладки напольного покрытия обязательно монтируются профили и плинтусы. К аксессуарам прилагается соответствующее краткое руководство по несложной укладке.

**ВНИМАНИЕ!** С некоторыми типами профилей основание для установки порога необходимо монтировать до завершения укладки.

## 5. ОЧИСТКА И УХОД

- По аналогии с другими напольными покрытиями свой новый ламинированный пол Вы должны защищать от попадания грязи и пыли с помощью специальных ковриков.
- В любом случае установите на ножки стульев, столов и другой передвижной мебели войлочные подкладки.
- При перестановке тяжёлых предметов мебели их нужно приподнимать, а не двигать по полу.
- При использовании стульев и мебели на колёсиках колёсики должны быть только типа W (мягкие).
- Сразу же удаляйте влагу с напольного покрытия.
- Не очищайте пол паровыми очистителями.
- Протирайте пол хорошо отжатой тряпкой.
- Никогда не используйте для очистки пола абразивные средства.
- Не применяйте очищающие средства, которые образуют плёнку (мы рекомендуем своё специально предназначенное очищающее средство CLEAN IT компании ЭГГЕР).
- Не требуется и не допускается покрывать напольное покрытие воском или полировать.
- Не требуется и не допускается последующая герметизация ламинированного напольного покрытия.

Подробную инструкцию по уходу и гарантийный лист Вы можете получить у своего продавца.

Если же вопреки ожиданиям Вы обнаружили повреждение на поверхности ламинированного напольного покрытия, то небольшие повреждения можно устранить при помощи специально предназначенной пасты для ремонта DECOR MIX & FILL компании ЭГГЕР. При обнаружении значительных повреждений отдельные напольные панели, т.е. несколько штук, можно обменять через специалиста. Кроме того, по желанию Вы можете получить специальную инструкцию.

В случае нестандартного вида укладки ламината, например на лестницах, или при возникновении других вопросов обращайтесь за консультацией к своему продавцу.

\* Существуют гарантийные обязательства ЭГГЕР, распространяющиеся на ламинированные напольные покрытия (продуктовая гарантия на ударостойкость и истираемость). Доступны у дилеров или на интернет-сайте.

**EGGER Retail Products  
GmbH & Co. KG**

Im Kissen 19  
59929 Brilon  
Germany

**T** +49 2961 770-0

**F** +49 2961 770-62919

info-bri@egger.com

**www.egger.com**

**EGGER Retail Products  
GmbH & Co. KG**

Am Haffeld 1  
23970 Wismar  
Germany

**T** +49 3841 301-0

**F** +49 3841 301-20222

info-wis@egger.com

**EGGER Retail Products  
GmbH**

Weiberndorf 20  
6380 St. Johann in Tirol  
Austria

**T** +43 50 600-0

**F** +43 50 600-90682

info-sjo@egger.com

Сервис, консультации и дополнительная информация: